

# RAPPORT INTÉGRÉ 2021

## RAPPORT RSE

Communication sur les progrès



RAGNI

LA **LUMIÈRE** À  
VOTRE **IMAGE**

**NOUS SOUTENONS  
LE PACTE MONDIAL**



[www.ragni.com](http://www.ragni.com)

# Engagements des dirigeants



Avec ce rapport intégré des actions 2021, nous revenons sur une nouvelle année perturbée par les conséquences de la crise liée à la pandémie de COVID. Largement impactée par des difficultés d’approvisionnement et les ralentissements économiques, notre entreprise, comme la grande majorité de l’industrie manufacturière, a su adapter son fonctionnement à de nouvelles contraintes.

Les réactions de Ragni ont démontré une nouvelle fois sa capacité d’adaptation aux conjonctures extérieures en faisant évoluer sa structure interne. Si les moments de partage se sont faits plus rares, les remises en question sur nos méthodes et process, les engagements vis-à-vis de l’environnement et la mobilisation de nos parties prenantes pour une RSE totalement intégrée à la stratégie d’entreprise sont au cœur de ce reporting 2021.

C’est avec une détermination renouvelée que nous poursuivons nos efforts en faveur du développement durable. Grâce à l’énergie de nos salariés, à la confiance de nos clients et à l’engagement de nos partenaires, Ragni fait vivre sa raison d’être de manière concrète : contribuer à la transition écologique des territoires, assurer le confort et la sécurité des usagers de la ville, respecter l’obscurité nécessaire à l’équilibre des écosystèmes.

Nous invitons l’ensemble de nos parties prenantes à se mobiliser pour les objectifs de développement durable et pour une industrie juste, écologique et innovante. Nos équipes sont à l’écoute de toutes les opportunités pour rendre notre filière vertueuse et génératrice d’impacts positifs.

Bonne lecture.

Marcel Ragni

Stéphane Ragni

Jean-Christophe Ragni

Ceci est le 4<sup>ème</sup> rapport RSE de Ragni. Cette année, les entreprises signataires du Global Compact avaient l’opportunité d’intégrer le programme « Early adopter » en réalisant le reporting extra-financier sur une plateforme dédiée. Nous avons fait le choix d’intégrer cette nouvelle méthode et nous avons également participé à la campagne ESG de BPI France.

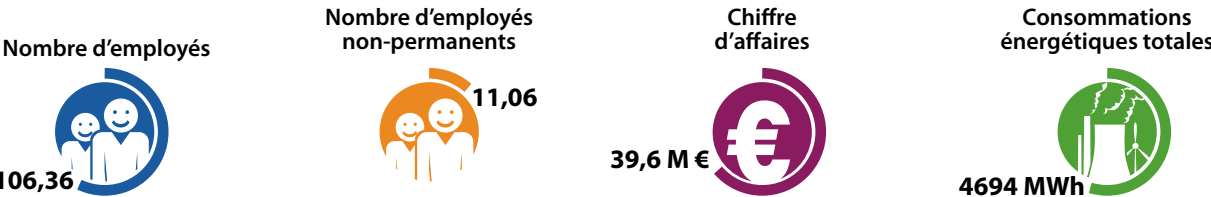
Ce rapport intégré revient sur les actions réalisées en 2021 dans le périmètre de Ragni SAS. Il est articulé autour des 4 principes de l’ONU : Droits humains, droits du travail, environnement et lutte contre la corruption.

## Table des matières

Engagements des dirigeants .....	2
Table des matières .....	3
L’année 2021 .....	4
Gouvernance RSE et développement durable .....	5
L’éclairage public au centre des enjeux .....	6
Chaîne de valeur et parties prenantes .....	7
Actions Droits humains .....	8
Actions Droits du travail .....	10
Ressources humaines .....	10
Implication du Comité Social et Économique .....	10
Santé sécurité au travail et prévention des risques .....	10
Qualité de vie au travail .....	10
Indicateurs Droits du travail .....	11
Politique environnementale .....	12
Éthique et lutte contre la corruption .....	15

# L'année 2021

## Chiffres clés 2021



Ragni est implantée à Cagnes-sur-Mer (06) depuis sa création en 1927 et dirigée par la famille du même nom depuis 4 générations. 2021 a marqué l'entrée de la Banque Publique d'Investissement (BPI France) et du fonds Africinvest au capital de l'organisation. Le but de cette primo-ouverture est de sécuriser le caractère familial du groupe, de soutenir ses investissements, son développement à l'export et sa transition écologique.

Le rôle que Ragni entend jouer dans la transition énergétique des territoires est central. La filière de l'éclairage public est au carrefour des 17 ODD, de l'ensemble des axes de la stratégie nationale d'atténuation du changement climatique et des enjeux sur les usages de la smart city. Pilier de l'aménagement urbain, de plus en plus regardé par les populations, l'éclairage public est un outil stratégique réunissant les enjeux et défis écologiques, technologiques, politiques, sociaux.

Ragni connaît sa responsabilité et l'intègre définitivement à sa stratégie globale.

## Évolution de notre raison d'être

Ragni conçoit des solutions pour l'éclairage public. Nous nous donnons pour mission la fourniture et la promotion d'un éclairage extérieur raisonné, compatible avec un aménagement durable des territoires et l'harmonie nécessaire entre les écosystèmes.

À noter ! Ragni participe à Cap Raison d'être 2021-2022, un cycle de formation à destination des entreprises de la Région Sud, porté par le MEDEF des Alpes-Maritimes, la CPME06 et l'UPE 06. Cette formation vise à engager les entreprises du territoire vers la définition d'une raison d'être et l'adoption du statut d'entreprise à mission.

Axe 2022 : redéfinir notre raison d'être en associant nos parties prenantes à la réflexion.

## Nos valeurs

Passion • Créativité • Proximité

# Gouvernance RSE et développement durable

Ragni dispose d'un service dédié au Dialogue et au Développement Durable, dont la finalité est d'orienter la stratégie de développement durable de l'organisation, de piloter la politique RSE qui en découle, d'évaluer la performance extra-financière et d'animer le dialogue avec les parties prenantes.

La politique RSE est désormais installée de manière transversale dans l'entreprise.

L'équipe RSE et les autres services travaillent activement sur les 7 questions centrales de l'ISO 26000 et la direction appuie les initiatives et engagements pris dans un esprit de performance globale.

À ce jour, Ragni a formalisé et tient à jour les politiques ci-après :

Politique	Document formalisé ?	Transmis au PP concernées ?	Fréquence de révision	Donnant lieu à des plans d'action ?	Référentiel d'action
Charte RSE	✓	✓	Tous les deux ans	✓	Tous les ODD
Charte éthique	✓	✓	Tous les deux ans	Projet 2022, lié aux actions achats responsables	Global compact, lutte contre la corruption. ODD
Charte Achats responsables	✓	✓	Tous les ans	Piloté par le service achats/logistique	Charte Relations fournisseurs et achats responsables. ODD
Politique de Santé Sécurité au travail	✓	✓	Tous les ans	Étude de conformité en cours pour définition du plan d'actions	ISO 45001 et réglementation en vigueur
Politique environnementale	✓	✓	Tous les ans	Étude de conformité en cours pour définition du plan d'actions	ISO 14001 et réglementation en vigueur
Politique Qualité	✓	✓	Tous les ans	Pilotée par le service Qualité	ISO 9001
Charte informatique	✓	✓	Tous les deux ans	pilotée par le service Système d'information	RGPD et cadre volontaire

Axe 2022 : Faire évoluer notre système de management de la qualité vers un système de management intégré (SMI) afin d'inclure des objectifs RSE à tous les processus de l'organisation.



## L'éclairage public au centre des enjeux



Ragni soutient le Global Compact et œuvre pour la réalisation des Objectifs de Développement Durable.



Nous avons identifié 7 ODD prioritaires, sans toutefois exclure les autres, car la lumière et l'éclairage public contribuent directement aux ODD suivants :



Favoriser l'activité économique locale et l'éducation dans les zones en voie de développement.

Réduire la fracture éclairagiste entre les pays développés et les pays en voie de développement ; agir avec les parties prenantes pour la mise en œuvre de l'éclairage raisonné.

## Smart city, smart rurality

Quand les mutations territoriales rencontrent l'industrie 4.0, l'éclairage public devient un moteur d'innovation.



Le concept de smart lighting (éclairage intelligent) engage de nouvelles façons de concevoir les luminaires. Autrefois principalement axés sur la qualité des produits, nos développements se concentrent aujourd'hui sur la maîtrise d'usage des espaces publics afin de rendre l'infrastructure résiliente, inclusive et flexible. Le fondement de notre raison d'être réside dans la conciliation des besoins de tous les écosystèmes à travers l'éclairage raisonné.

**À noter ! Les ODD sont définitivement adoptés dans nos communications internes et externes dans un but d'appropriation par l'ensemble de la**

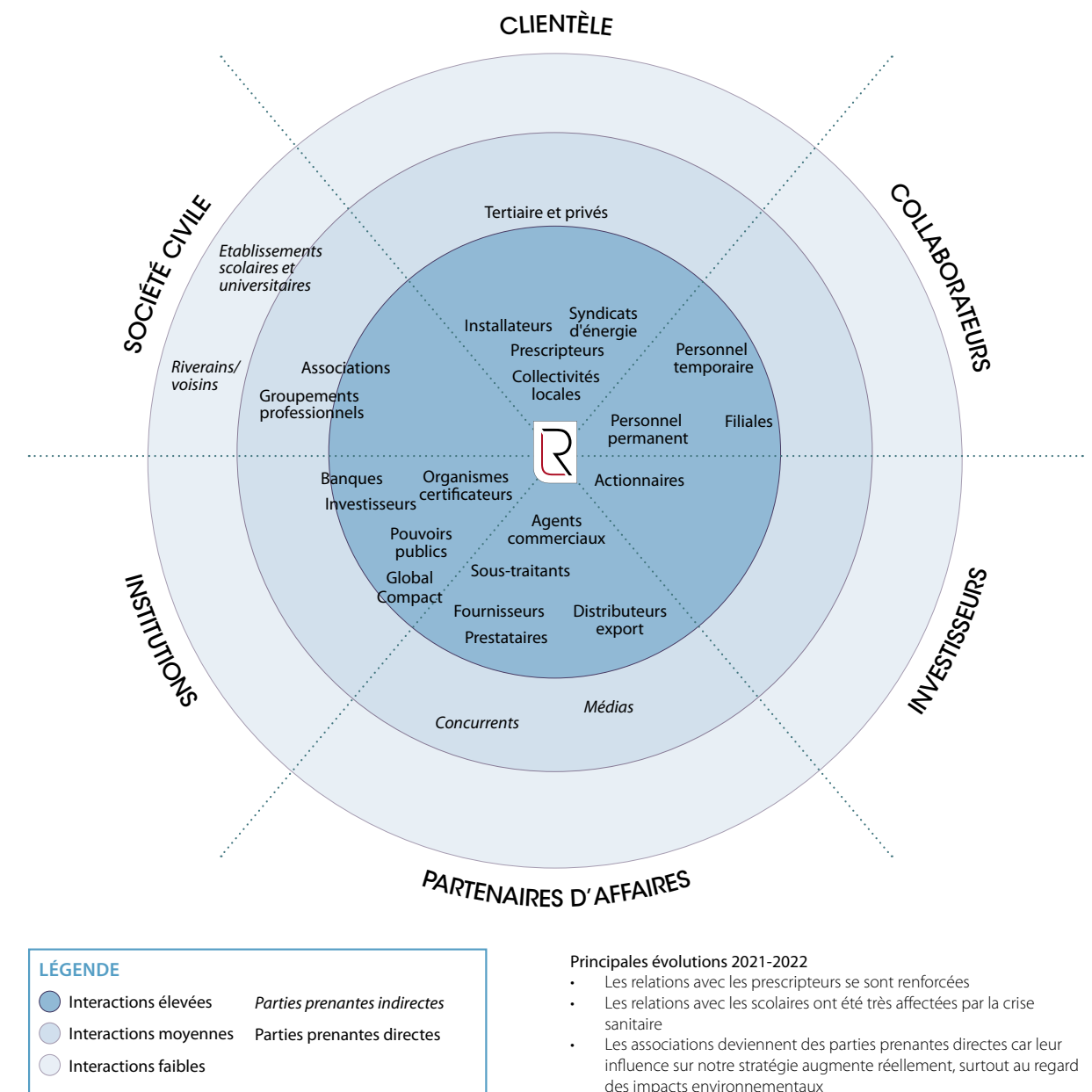
Team Ragni. Nos équipes commerciales ont bénéficié d'un atelier de sensibilisation sur les ODD à l'occasion de notre séminaire commercial annuel.

**Axes 2022 :** retravailler notre raison d'être sur la base des ODD ; Renforcer l'engagement de nos agents commerciaux via des formations dédiées aux ODD dans notre sphère d'influence.

## Chaîne de valeur et parties prenantes

La chaîne de valeur de Ragni réunit de nombreuses parties prenantes. Notre travail sur le dialogue entre les acteurs de la filière éclairage public a considérablement ouvert le champ des interlocuteurs avec qui engager des actions de progrès pour le développement durable. La cartographie des parties prenantes, révisée tous les ans, a fait apparaître en 2021 des évolutions dans nos relations avec le monde scientifique et associatif, ainsi qu'une plus grande considération pour la partie prenante « biodiversité ».

## Révision des parties prenantes 2022



**Axe 2022 :** La cartographie circulaire reste notre outil de classification RSE. En 2022, nous procéderons à une nouvelle analyse basée sur l'approche chaîne de valeur, dans le but de mettre en évidence les responsabilités partagées par les parties prenantes au sein de toute la chaîne éclairage public.



# Actions Droits humains

## Solidarité

- Mise en place d'un dispositif permanent de collecte pour encourager les dons et les actions de récupération.
- Collecte au profit des **Restos du Cœur**.
- Collecte de jouets au profit de **Laisse parler ton cœur**.
- Collecte au profit de **Solidarité 06**, association qui vient en aide aux sans-abris de la région niçoise, les aide à retrouver dignité et vie sociale.
- Renouvellement de notre convention de partenariat avec **Louly l'école au Sénégal** et collecte de matériel sportif et scolaire.

## Lutte contre les discriminations

- Finalisation du projet **Égalité-Diversité** : diagnostic sexisme au travail, mise en place d'une procédure de signalement face aux agissements violents ou sexistes, campagne de communication «Team Ragni, team respect».
- Soutien financier sous forme de sponsoring à l'athlète paralympique français **Ronan Pallier**, médaillé de bronze en saut en longueur aux JO de Tokyo 2020 qui se sont déroulés en 2021.



### Axes 2022 :

Travailler sur l'accessibilité PMR dans le cadre du déploiement de l'éclairage raisonné.

Augmenter la part de salariés en situation de handicap.

Sensibiliser les équipes aux enjeux de la diversité.

## Égalité Femmes-Hommes

Effectif total des employées femmes ETP permanentes



Pourcentage de femmes parmi les 10 profils les mieux payés



ODD visés :





# Actions Droits du travail

Le développement accéléré de Ragni ces dernières années donne lieu à d'importantes évolutions dans la gestion du capital humain et dans la prise en compte des intérêts des parties prenantes internes à l'entreprise.

La gestion des emplois et compétences s'est accompagnée, en 2021, du déploiement d'outils managériaux visant à renforcer l'agilité et l'efficacité des équipes et la mise en place d'un poste de chargée de mission HSE (Hygiène, Sécurité, Environnement) a permis un renforcement de la politique de Santé Sécurité au Travail.

## Ressources humaines

- Rédaction d'un guide RH à l'attention des managers.
- Rédaction et mise en place d'un nouveau parcours d'accueil pour les nouveaux talents, réécriture du livret d'accueil.
- Formation sur l'alignement stratégique pour les managers intermédiaires.
- Poursuite du déploiement du LEAN en production et à la logistique.
- Accompagnement RH dans le cadre du Parcours Sud Industrie, dispositif Région Sud visant à accompagner les entreprises vers l'Industrie 4.0.



## Implication du Comité Social et Économique

- Réécriture du règlement intérieur pour une entrée en vigueur au 1<sup>er</sup> janvier 2022.
- Mise en place d'une FAQ sur la convention collective.
- Création d'un terrain de pétanque sur le site de production principal.
- Formation et mise en place d'un mécanisme de signalement interne.

## Santé Sécurité au Travail et prévention des risques

- Campagne de communication sur différentes thématiques SST : port des équipements de protection, prévention du harcèlement et des agissements sexistes.
- Embauche d'une alternante HSE statut VTE (Volontariat Territorial en Entreprise, dispositif «1 jeune, 1 solution»).
- Analyse des risques terrain et révision du DUERP pour tous les sites.
- Réalisation d'un plan de continuité d'activité pour le site n°1.

## Qualité de vie au travail

- L'indice de satisfaction du personnel devient un des indicateurs généraux pilotés par les managers.
- Déjeuners (thématiques ou non) et apéro plage TEAM RAGNI.



## Indicateurs Droits du travail

### Emploi

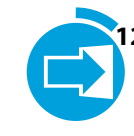
Nombre d'employés ETP



Effectif total d'employés ETP non-permanents au 31/12/2021



Nombre de nouvelles embauches



Nombre d'employés ayant suivi au moins une formation



Nombre de départs



### Santé Sécurité au Travail

Taux de fréquence des accidents du travail



Taux d'AT/PM



Taux d'absentéisme



Journées perdues du fait d'accidents du travail ou de maladies professionnelles



### Qualité de vie au travail

Indice de satisfaction du personnel



Moyenne d'ancienneté du personnel



ODD visés :



### Axes 2022 :

Poursuivre l'étude de conformité réglementaire et déployer un plan d'actions.  
Renforcer le pôle administratif et RH pour la gestion du personnel.  
Continuer le déploiement du LEAN et des méthodes agiles.

# Politique environnementale

L'embauche d'une chargée de mission HSE a permis à Ragni de dédier une ressource au renforcement de notre politique environnementale et à la mise en place de la norme ISO 14001. Parallèlement aux travaux d'analyse réglementaire, nous avons validé notre adhésion au French Business Climate Pledge et rendu publique notre feuille de route environnementale, accompagnée de 10 engagements formulés auprès de nos parties prenantes.

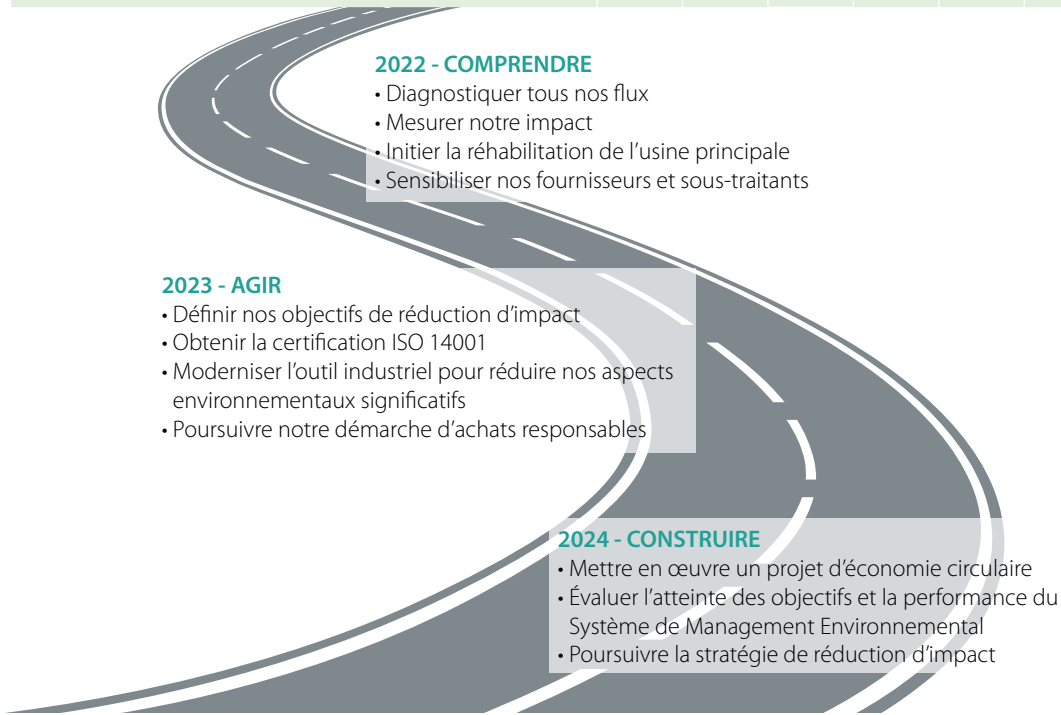
- Campagne de communication positive («nudge») : création de mascottes Environnement, Solidarité et Sécurité, peintures au sols, actions de sensibilisation contre la pollution aux mégots de cigarettes.
- Écoconception et commercialisation du boîtier Smart D4i en plastique recyclé.
- Rédaction d'un document complet reprenant nos actions environnementales, notre feuille de route et nos engagements.
- Formation ISO 14001 et démarrage des actions en vue de la certification : mise en place du périmètre réglementaire et planification du projet.
- Participation à l'étude INSEE sur les consommations énergétiques 2020 dans l'industrie.
- Opération de nettoyage des déchets dans le vallon des Vaux à Cagnes-sur-Mer.



# La trajectoire de Ragni pour l'environnement

Les principaux défis environnementaux auxquels Ragni se confronte sont interdépendants et se traduisent dans les Objectifs de Développement Durable (ODD) 7, 12, 13, 14 et 15. Ils résident dans les grands enjeux environnementaux de notre époque, à savoir l'énergie et les ressources, la biodiversité, la lutte contre la pollution et contre le réchauffement climatique. **Face à ces enjeux, nous proposons 10 pistes concrètes à toutes nos parties prenantes :**

	7	12	13	14	15	17
1. Sensibiliser nos parties prenantes à l'enjeu de la fragmentation des habitats et aux trames noires						
2. Proposer des solutions technologiques vertueuses						
3. Quantifier et limiter nos émissions de CO <sub>2</sub>						
4. Contribuer au déploiement de l'éclairage solaire via Novéa Energie						
5. Diminuer notre production de déchets						
6. Revaloriser un maximum de matière						
7. Sensibiliser nos fournisseurs et sous-traitants aux pollutions de sites générées par leurs activités industrielles						
8. Organiser des rencontres entre parties prenantes de l'aménagement urbain						
9. Augmenter la part de matière recyclée dans nos process						
10. Coconstruire de nouveaux modèles d'économie circulaire						







14

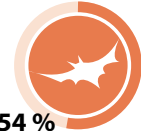
## Indicateurs Environnement

Nombre de PEP (passeport environnemental produit) réalisés



10

Taux d'augmentation des commandes en Ambre (biodiversité)



54 %

Consommations énergétiques totales



4694 MWh

Consommation totale d'eau



4300 m<sup>3</sup>

Poids total de déchets produits



399 t

Part des déchets dangereux dans le poids total de déchets



2,7 %

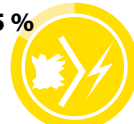
Taux de valorisation matière\*



76,7 %

(recyclage ou réemploi du matériau)

Taux de valorisation énergétique\*



79,5 %

(génération d'énergie par incinération du matériau)

\* ce taux concerne 69 % de nos déchets

### Axes 2022 :

Réaliser un bilan carbone sur les 3 scopes d'émissions.

Poursuivre la mise en place de l'ISO 14001.

Formaliser une stratégie de protection de la biodiversité alignée sur les objectifs nationaux.

## Éthique et lutte contre la corruption

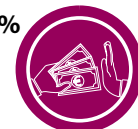
En 2021, nous avons mis en place une campagne de sensibilisation au sujet de la corruption, qui se poursuivra en 2022.

- Réunions d'informations pour l'ensemble des managers.
- Mise à jour de la politique d'achats responsables et initiation d'un autodiagnostic de nos pratiques dans le cadre de notre réengagement vis-à-vis de la version 2021 de la Charte Relations fournisseurs et Achats responsables.
- Embauche d'une ressource supplémentaire au service Achats, pilote des achats responsables chez Ragni.

## Indicateurs Lutte contre la corruption

Proportion de managers sensibilisés à la lutte contre la corruption

100 %



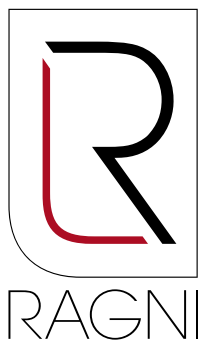
Charte RELATIONS FOURNISSEURS RESPONSABLES Signataire

ODD visés :



15





**RAGNI SAS**

CHEMIN DU VALLON DES VAUX - LE GUEIRARD  
CS 80002 06801 CAGNES CEDEX - FRANCE

Tél. : +33 (0)4 93 31 05 48

e-mail : [info@ragni.com](mailto:info@ragni.com)

Contact RSE, Dialogue et Développement durable :  
Charlotte TALEGHANI – [charlotte.taleghani@ragni.com](mailto:charlotte.taleghani@ragni.com)



Ragni soutient  
le Pacte Mondial des Nations Unies  
et contribue à la réalisation des ODD

NOUS SOUTENONS  
LE PACTE MONDIAL



[www.ragni.com](http://www.ragni.com)