



RAGNI

RAPPORT INTÉGRÉ  
PERFORMANCE RSE  
**2022**

LA LUMIÈRE À VOTRE IMAGE

NOUS SOUTENONS  
LE PACTE MONDIAL



[www.ragni.com](http://www.ragni.com)

# Engagements des dirigeants

---

2



Chères parties prenantes,

C'est avec un plaisir renouvelé que nous mettons entre vos mains ce nouveau rapport intégré portant sur les progrès réalisés en 2022.

Encore une année passionnante à vos côtés. Avec pas moins de 24 événements organisés au sein de notre siège social, des visites clients tout au long de l'année et 24 participations à des salons professionnels, nous cultivons avec passion et créativité notre valeur clé, la proximité. De l'Exposition Universelle aux Rencontres de l'éclairage raisonné, 2022 a été marquée par plusieurs opportunités de dialogue entre nous et les acteurs de notre sphère d'influence.

Nous avons pu ouvrir notre vision à une approche pluridisciplinaire, riche de sens en ces temps complexes, mais aussi travailler sur nos propres ambitions pour notre entreprise et le Groupe Ragni. Cette ouverture aura permis la mise en place d'une réflexion globale sur notre trajectoire de développement durable.

Nous nous tournons résolument vers la poursuite d'une stratégie intégrant la RSE au profit de l'humain, de l'environnement et de la transition des territoires.

Bonne lecture.

**Marcel Ragni**

**Stéphane Ragni**

**Jean-Christophe Ragni**

# Table des matières

Renouvellement de l'engagement des dirigeants.....	2
Table des matières .....	3
Qui sommes-nous ? .....	4
Chiffres clés 2022 .....	5
Faits marquants 2022.....	6
Évolution du marché de l'éclairage .....	7
Notre vision RSE.....	8
Nos enjeux .....	9
Dialogue avec les parties prenantes .....	10
<b>L'humain</b>	
La Team Ragni .....	12
Bien-être et sécurité des équipes .....	13
Gestion des Ressources Humaines.....	14
Solidarité .....	15
Ragni est Moteur! .....	16
<b>L'Environnement</b>	
L'environnement.....	17
Plan Sobriété.....	17
Dialogue et sensibilisation .....	18
Écoconception .....	20
Biodiversité : agir en faveur du vivant .....	22
Modernisation de l'éclairage public .....	23
<b>Les territoires</b>	
Les territoires.....	24
Lancement de la marque SEV® .....	25
Retrouver la nuit.....	26



# Qui sommes-nous ?

4



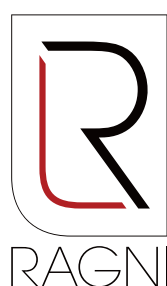
Entreprise du Patrimoine Vivant attachée autant à son histoire passée qu'à sa pérennisation future, Ragni est une structure familiale en développement constant, bien ancrée dans les préoccupations du moment. Créée en 1927 par Joseph Ragni, dirigée aujourd'hui par ses arrière-petits-enfants, l'entreprise a évolué de la ferronnerie d'art au déploiement de solutions pour les territoires connectés.

Ragni conçoit et fabrique des solutions d'éclairage public raccordé réseau. Ses clients sont majoritairement des collectivités territoriales confrontées que rencontre actuellement le secteur d'activité : sobriété énergétique, protection de l'environnement nocturne, accessibilité aux espaces publics, développement économique d'un territoire, sécurisation des flux, etc.

Au-delà d'une offre complète de luminaires fonctionnels et décoratifs accompagnés d'études techniques rigoureuses, nous proposons à nos salariés, clients et partenaires une relation de confiance basée sur les valeurs qui nous sont chères :



En tant que maison mère du GROUPE RAGNI, Ragni fait rayonner sa marque aux côtés de Novéa Énergies et de SEV© afin de promouvoir une gestion globale et optimisée des services de la ville d'aujourd'hui et de demain.



RAGNI



NOVEA

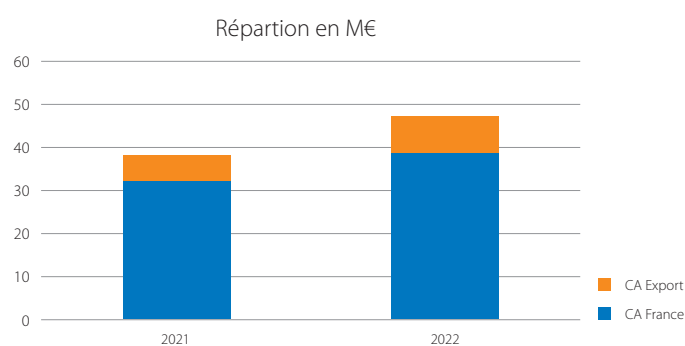
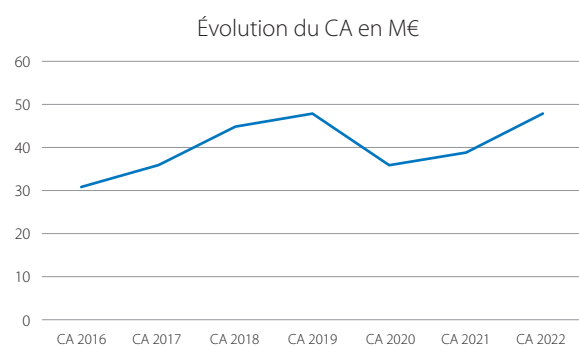


SEV©

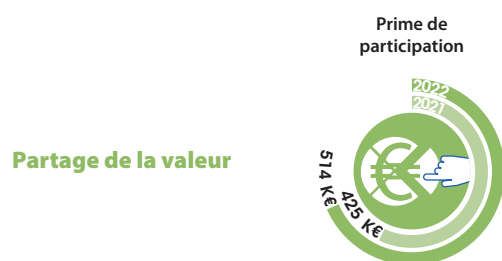
# Chiffres clés 2022

## Évolution du chiffre d'affaires :

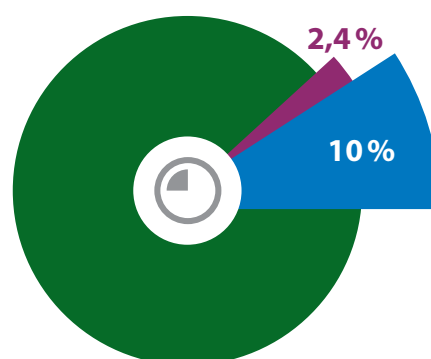
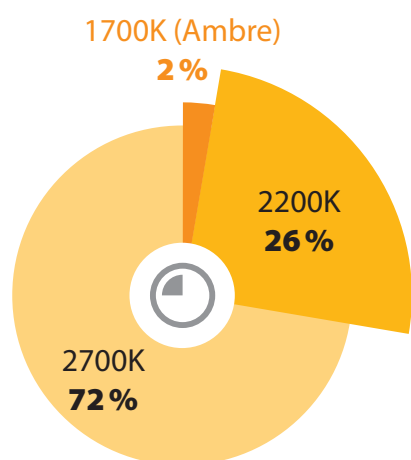
2021 : 39 M€ (+ 6,97% par rapport à 2020) - 2022 : 48 M€ (+ 23% par rapport à 2021)



5



## Évolution des ventes de luminaires biocompatibles :



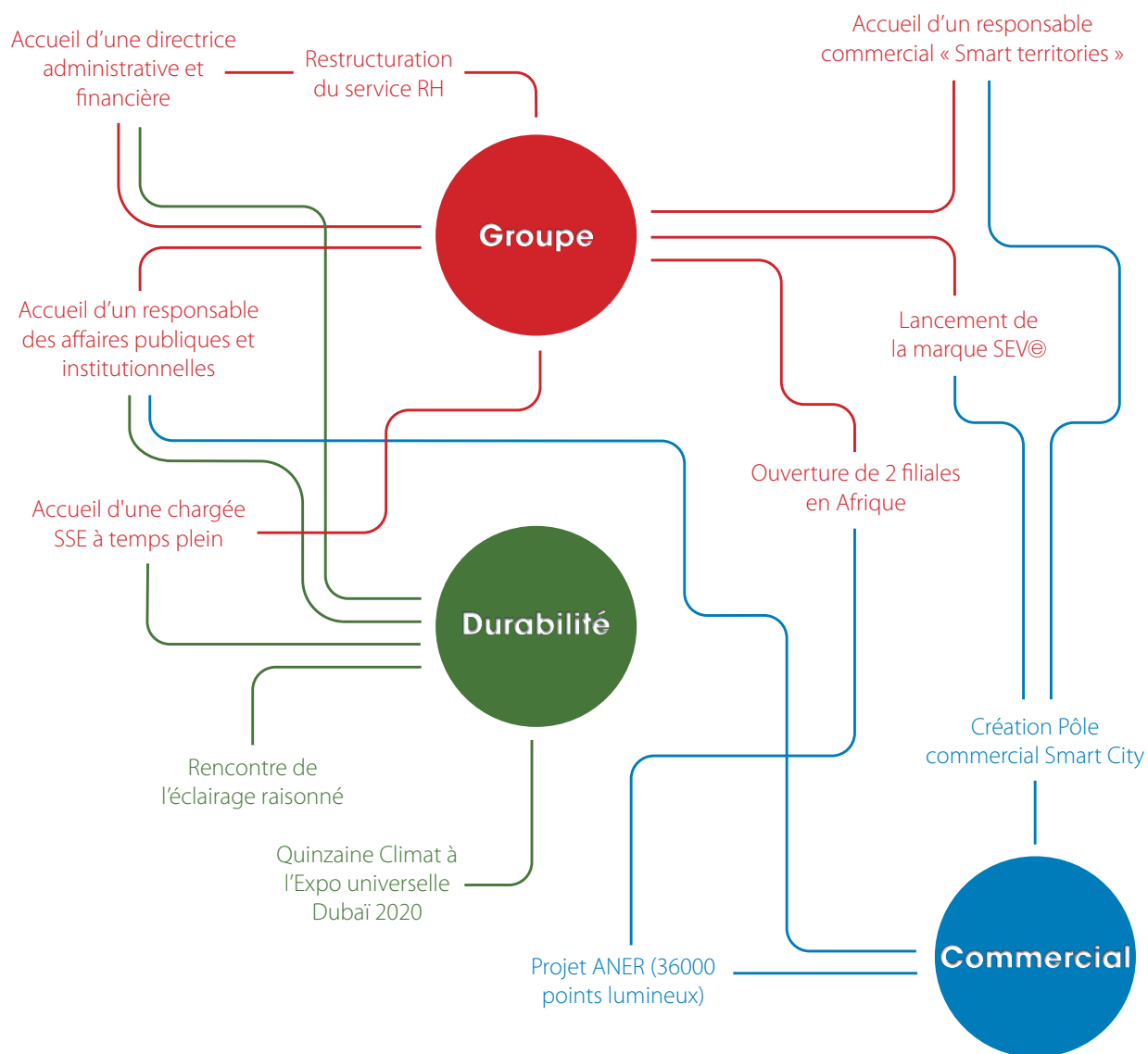
# Faits marquants 2022

6

Pour Ragni, l'année 2022 est marquée d'abord par le retour aux événements en présentiel et par la recherche de dialogue, axe majeur de notre politique de développement durable. L'organisation d'un événement RSE à destination des parties prenantes de la filière éclairage urbain au sein de notre siège a renforcé notre vision du travail collectif et du partage des responsabilités.

Du point de vue du Groupe Ragni et de son développement stratégique, nous sommes fiers de poursuivre nos objectifs à l'international en accompagnant des équipes locales sur le continent africain tout en renforçant notre offre globale avec la création d'une entreprise à mission engagée pour la ville durable et intelligente.

Ces évolutions sont rendues possibles grâce à une continuité dans les embauches, et particulièrement sur des postes clés comme la direction administrative et financière, les RH, le développement commercial et les affaires publiques et institutionnelles.



# Évolution du marché de l'éclairage

---

En 2022, le marché de l'éclairage a connu des évolutions importantes et le marché du routier a augmenté de 5 %.

La très forte hausse du coût de l'énergie a provoqué deux effets majeurs :

Les communes ont d'abord majoritairement coupé leur éclairage pour faire face à ces augmentations de prix, en avançant du même coup les effets bénéfiques pour la biodiversité. Les solutions intelligentes de gestion de l'éclairage tendent à se banaliser.

Cette extinction de grande ampleur a eu pour conséquence la remise en question du rôle premier de l'éclairage urbain et son pendant : la sécurité des usagers lorsqu'il est en fonctionnement, celle de la vie sauvage lorsqu'il ne l'est pas. La modulation intelligente apparaît donc comme un compromis durable et la conjoncture aura permis de placer le sujet de la nuit au cœur des débats citoyens, en en faisant une question sociétale d'importance.

La seconde réaction que nous constatons est l'accélération de la rénovation des luminaires obsolètes, sujet qui préoccupe les fabricants et les syndicats d'énergie depuis plus d'une dizaine d'années. De nombreux marchés de performance énergétique ont été ouverts et des aides au financement viennent accompagner les communes dans la modernisation de leur parc.

**La notion de sobriété s'invite désormais de plus en plus dans les plans d'aménagement lumière, pendant que l'humain et les territoires requestionnent leur rapport à la nuit.**



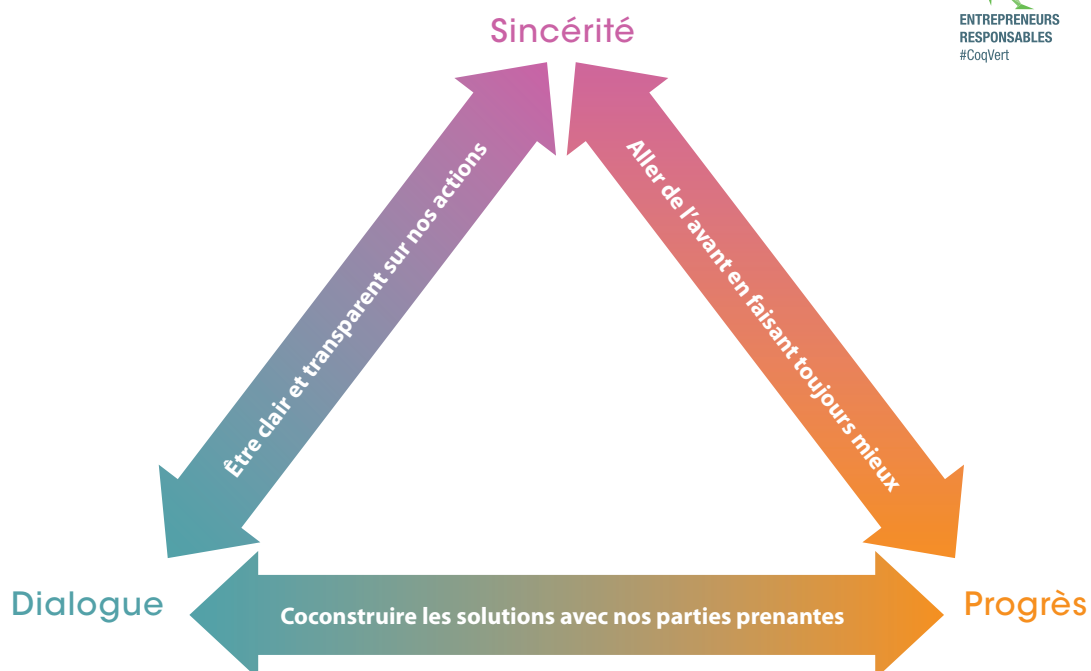
# Notre vision RSE



- 2016 Création d'un comité RSE interne
- 2018 Adhésion au pacte Mondial des Nations Unies
- 2020 Création du service Dialogue et Développement durable
- 2022 Rencontres de l'éclairage raisonné

Membre du Pacte Mondial des Nations Unies, signataire de la charte Relations Fournisseurs et Achats Responsables, du French Business Climate Pledge, des initiatives French Fab et Coq Vert de BPI France, Ragni s'efforce de composer autour de ses activités et de ses préoccupations un écosystème en phase avec ses valeurs et ses ambitions et d'incarner dans ses relations les 3 postures suivantes :

Le Dialogue - Le Progrès - La Sincérité





# Nos enjeux

La responsabilité sociétale de Ragni s'exerce à différents niveaux et fait émerger des problématiques propres aux rôles qu'elle exerce vis-à-vis de la société.

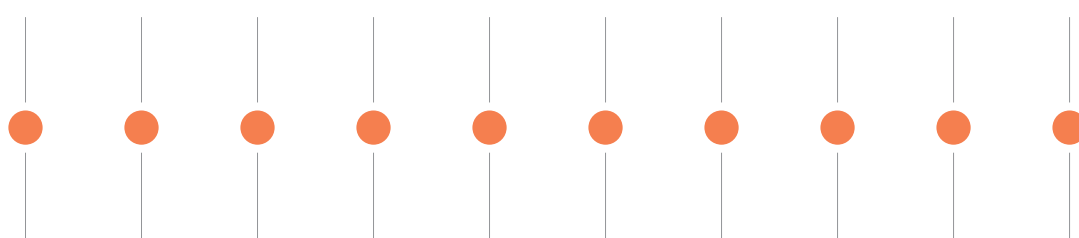
Les enjeux que nous traitons sont principalement humains et environnementaux, avec au carrefour de ces deux aspects, la question de l'aménagement et de la gestion des territoires. **Les territoires sont des espaces où se rencontrent les besoins de l'humanité et ceux de la vie sauvage.**

Aussi, notre politique RSE est-elle guidée par les principes du Pacte Mondial des Nations Unies et les ODD et orientée en faveur de l'humain, de l'environnement et des territoires.



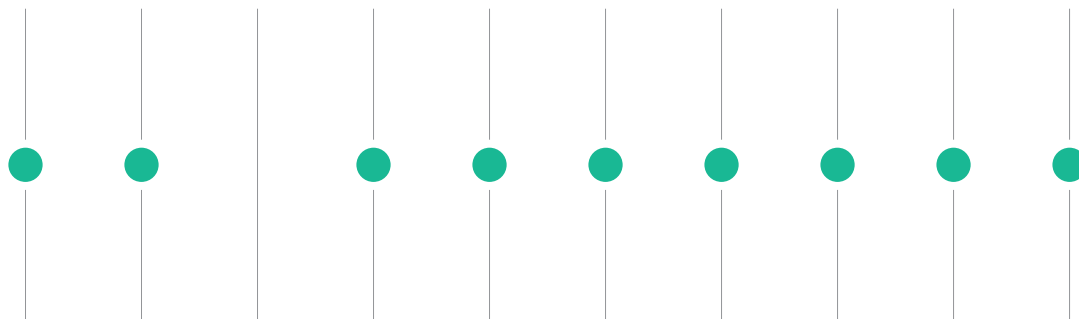
## En faveur des humains

Bien-être et santé, respect et promotion des droits humains et des droits du travail, lutte contre la corruption.



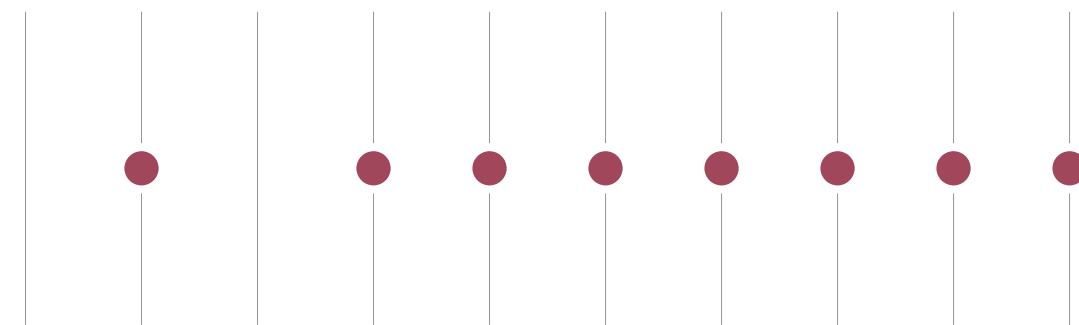
## En faveur de l'environnement

Consommations d'énergie, protection de la biodiversité et réduction des émissions carbone.



## En faveur des territoires

Aménagements durables, espaces publics partagés et connectés, éclairage raisonné.



# Dialogue avec les parties prenantes

10

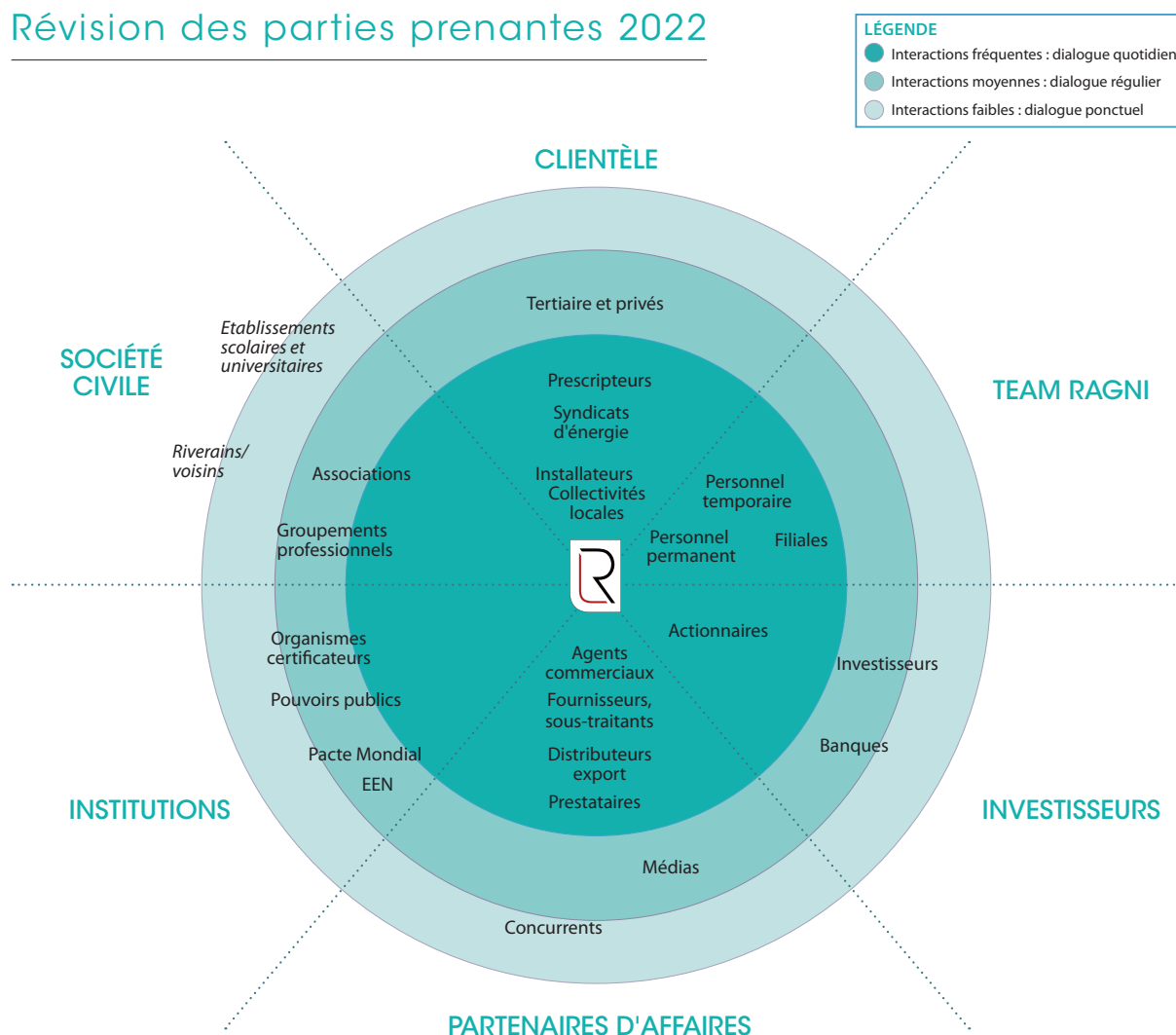
En 2022, l'analyse périodique de nos parties prenantes s'est vue enrichie par deux nouveaux axes de lecture :

- L'ouverture d'un poste dédié aux affaires publiques et institutionnelles a considérablement ouvert le périmètre des personnes et groupes de personnes que le Groupe Ragni peut et doit compter dans son champ d'influence : les politiques publiques en matière de transition des territoires sont aujourd'hui en prise directe avec les solutions technologiques que l'éclairage public sait apporter.
- L'organisation des Rencontres de l'éclairage raisonné a donné lieu à une réflexion entre parties prenantes de la filière Éclairage public et aménagement urbain. Cette démarche avait pour fondement le dialogue et la compréhension des attentes.

## Initiation d'une démarche de lobbying responsable

- En 2022, le travail du Groupe Ragni sur la sphère institutionnelle a permis de renforcer sa présence dans les relations liées aux politiques d'aménagement et d'apporter aux décideurs une expertise précieuse dans un secteur de plus en plus regardé.
- Cette approche vient soutenir et valoriser nos engagements de transparence, de dialogue et de progrès vis-à-vis de nos parties prenantes.

## Révision des parties prenantes 2022



# Le rendez-vous des parties prenantes de l'éclairage public

Au-delà de notre volonté de promouvoir la notion d'éclairage raisonné, l'événement RDER est né du constat selon lequel les parties prenantes des projets d'aménagement urbain sont multiples et variées et partagent les mêmes objectifs sans nécessairement connaître les besoins, attentes et préoccupations de chacune. Les objectifs du projet étaient multiples mais largement centrés sur la performance sociétale de la filière.

Il s'agissait avant tout de faire vivre notre politique RSE :

1. dans nos prises de décisions : orienter nos décisions stratégiques pour servir au mieux nos missions et notre raison d'être
2. en considérant l'ensemble des parties prenantes : faire converger les réalités multiples qui entourent les projets d'éclairage pour les aligner sur des objectifs communs
3. autour du concept clair d'éclairage raisonné : rendre la filière éclairage plus vertueuse au regard des pressions qu'elle exerce sur les écosystèmes et promouvoir la généralisation de critères respectueux de l'environnement.



Plus d'infos sur l'événement en page 26-27

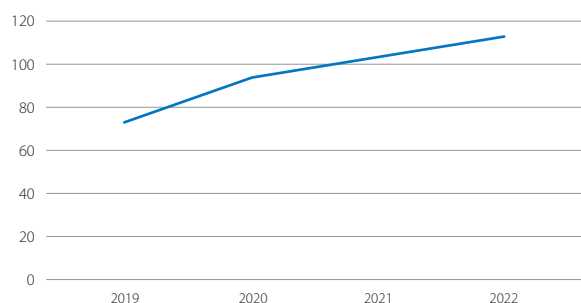
# La Team Ragni



Nos équipes grandissent constamment. Entre 2019 et 2022, nous avons connu une hausse de nos effectifs de l'ordre de 54,7 %.

12

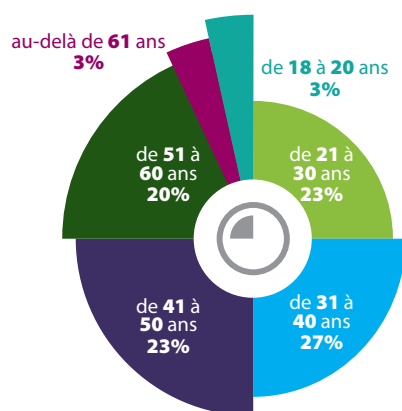
Évolution des effectifs



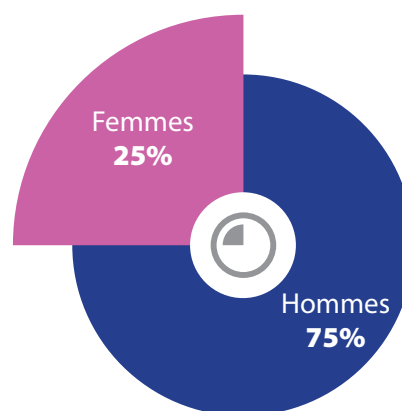
À part aux deux extrêmes de la vie professionnelle, à savoir le commencement de carrière et la préretraite, la Team Ragni est équitablement répartie entre les générations. La mixité entre les femmes et les hommes demeure un axe de progrès important : nos indicateurs restent représentatifs de ceux de l'ensemble du secteur industriel : les femmes composent 26 % de notre effectif total contre 25 % en 2021.

En 2022, nous avons mis à niveau toutes nos installations à la production afin que les femmes puissent être accueillies dans les mêmes conditions que les hommes.

Répartition des collaborateurs par tranches d'âge



Répartition femmes/hommes en 2022



Effectif moyen par sexe et statut	Femmes	Hommes	Total
Apprentis	2,07	2,14	4,21
Ouvriers	1,00	40,94	41,94
Employés	14,41	11,00	25,41
Maitrises	4,99	14,88	19,87
Cadres	6,84	15,17	22,01
Total	29,31	84,13	113,44

Effectif moyen par sexe et type de contrat	Femmes	Hommes	Total
Apprentissage	2,07	2,14	4,21
CDD	0,25	0,38	0,63
CDI	26,99	81,61	108,60
Total	29,31	84,13	113,44



# Bien-être et sécurité des équipes

Un poste dédié à la Santé Sécurité au Travail et à l'environnement a été ouvert en 2022 dans le but de poursuivre le travail initié en 2021 sur le périmètre SSE. Nous visons l'obtention de la triple certification ISO 9001 – 14001 – 45001 courant 2024.

En 2022, nous avons :

- Réévalué les risques chimiques à la production et mis en évidence deux produits à substituer. Un des deux a été remplacé, l'autre le sera en 2023. Nous utilisons l'outil d'évaluation de l'INRS (SEIRICH) pour une meilleure gestion des produits chimiques
- Analysé les accidents de l'année, portant essentiellement sur les mains. Une attention particulière a été portée au respect du port des EPI
- Procédé aux audits réglementaires et opérations de maintenance garantissant la sécurité des équipements, y compris le matériel de chauffage
- Rédigé les plans de continuité d'activité pour tous nos sites
- Organisé trois flashs prévention sur les thèmes de la manutention mécanique, des chutes de plain-pied et du port des EPI
- Renouvelé les pictogrammes et consignes de sécurité aux postes de soudure
- Actualisé nos procédures d'évacuation incendie
- Recyclé huit Sauveteurs Secouristes au travail

13



## Achats et investissements visant l'amélioration des conditions de travail

- Nouvelle ligne de production ergonomique
- Visseuses automatiques et visseuses à batterie
- Test d'un chalumeau à eau pour réduction des coûts, des risques et de la pénibilité
- Transpalette électrique à l'emballage et 4 transpalettes élévateurs
- Remplacement des roues de chariots de manutention des lanternes
- Deux défibrillateurs externes
- Renouvellement d'écrans d'ordinateurs pour limiter la fatigue oculaire
- Tapis de sol antifatigue et antidérapants
- Pose de bandes rugueuses sur l'escalier donnant accès à l'étage (site n°1)



# Ressources humaines



Figurant parmi les principaux contributeurs à une démarche RSE efficace, le département RH a connu une toute nouvelle organisation, apportant une meilleure qualité de service interne à toute la Team Ragni.

En 2022, nous avons :

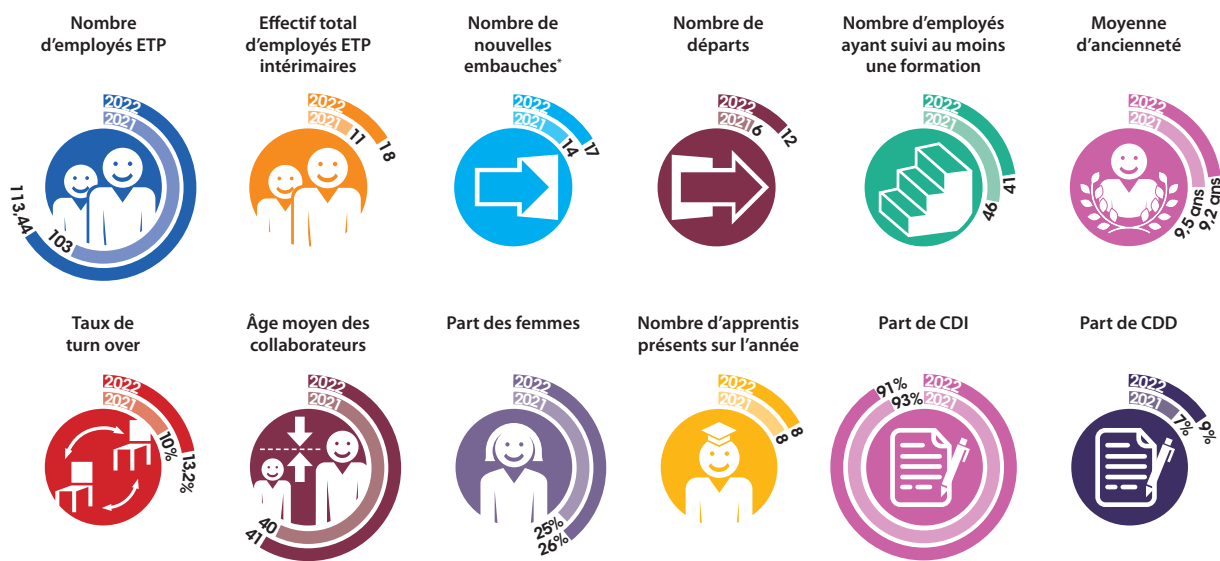
- Embauché deux collaboratrices au service RH et réorganisé le département pour améliorer la gestion du personnel
- Mis à jour le règlement intérieur et la procédure d'alerte concernant le signalement de faits de violence ou de harcèlement moral et sexuel, conformément aux nouvelles dispositions relatives à la protection des lanceurs d'alerte
- Mis en place une charte relative au droit à la déconnexion
- Mis à jour notre charte relative au télétravail
- Informé l'ensemble des managers et de leurs équipes sur la nouvelle convention collective de la métallurgie et la classification des emplois qui en découlera dès 2024. La mise à jour de la convention implique un travail important pour la requalification des emplois de l'industrie de ce secteur.

14



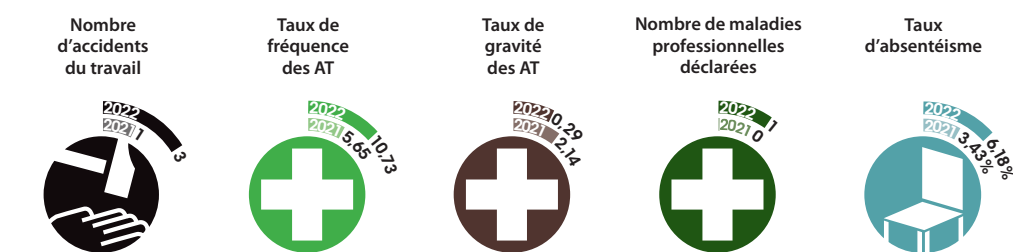
## Indicateurs RH

### Emploi



\*CDD/CDI et apprentissages cumulés

### Santé Sécurité

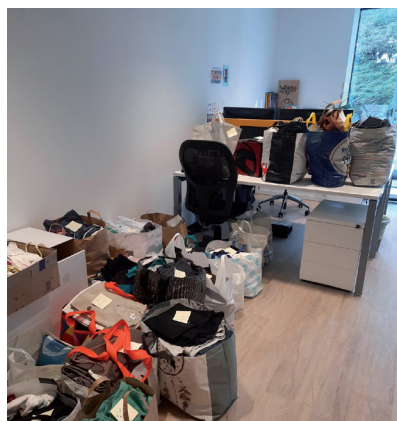


# Solidarité



En 2022, nous avons :

- Renouvelé notre soutien au Lion's Club de Roquefort les Pins et contribué à l'achat d'un chien guide d'aveugle
- Renouvelé notre soutien à Ronan Pallier, athlète handisport que Ragni accompagne jusqu'aux Jeux paralympiques de Paris 2024
- Renouvelé notre soutien à l'association Louly l'école au Sénégal. Notre apport financier a été affecté à l'achat de mobilier scolaire et nous avons également expédié l'ensemble des dons réalisés par le personnel de Ragni et de Novéa Énergies à l'occasion d'une collecte dédiée aux enfants de M'bour



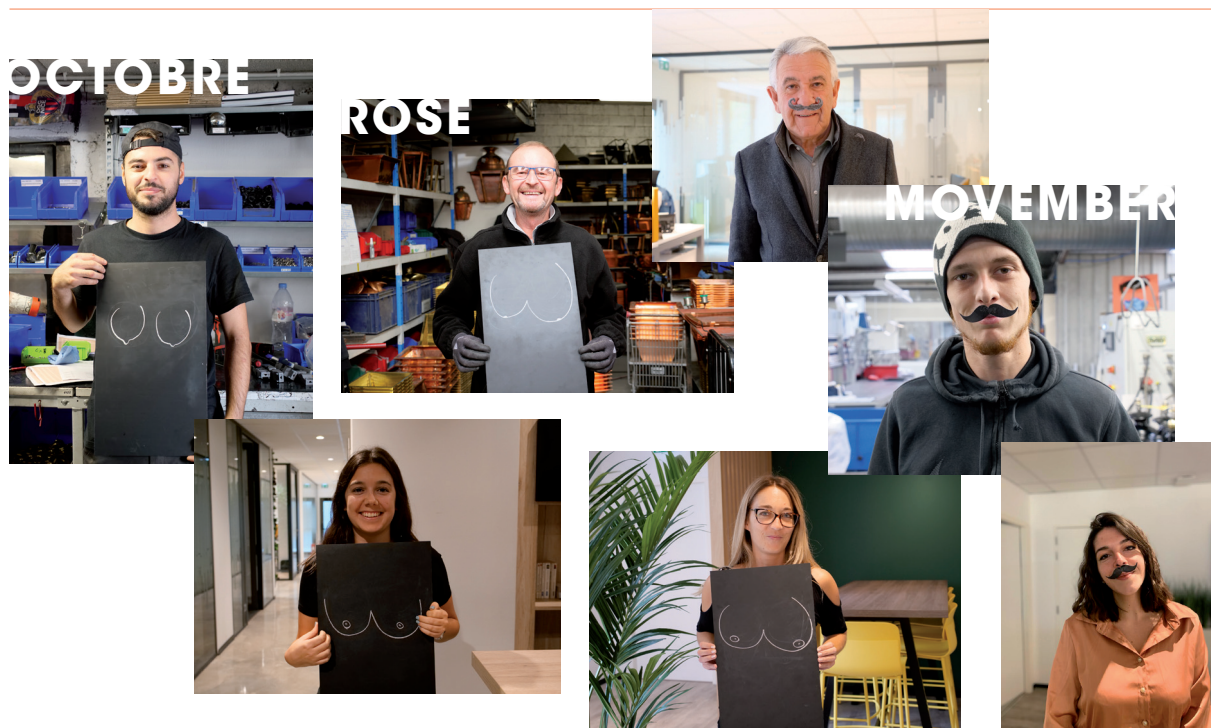
- Organisé un challenge solidarité par équipe afin de booster les dons au profit de deux associations locales à l'arrivée de l'hiver. Quatre équipes de six personnes se sont disputé le podium et ont ainsi pu rassembler des dizaines de livres, des kilos de denrées alimentaires et hygiéniques et des centaines d'habits de toute saison, y compris des vêtements de grande qualité pour favoriser la réinsertion professionnelle des bénéficiaires.



15



# Sensibilisation aux enjeux de santé



## Ragni est Moteur!



Face aux constats du déterminisme social, des inégalités et du manque de confiance en soi qui rendent souvent difficile le parcours des jeunes dans leur scolarité et leur entrée dans la vie adulte, L'association Moteur! a pour vocation de redonner confiance aux jeunes à travers un concours de vidéos et des actions-outils tels que le Campus de la Confiance, des *Serious games*, des conférences-débats, des événements prestigieux et des expériences offertes par les entreprises partenaires.

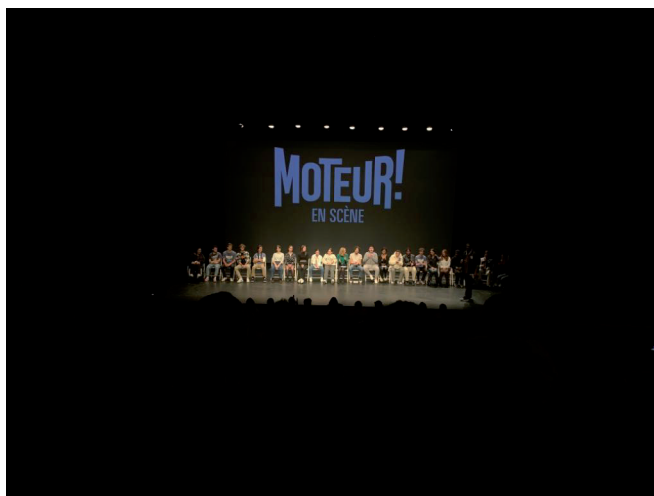
*« En s'emparant des propositions de Moteur!, les jeunes peuvent réaliser et développer des "compétences du 21<sup>e</sup> siècle" : personnelles, relationnelles, techniques et artistiques. »*

<https://www.leprojetmoteur.org/qui-sommes-nous>

En 2022, nous avons concrétisé notre partenariat afin de permettre le lancement de Nice est Moteur!, une édition 100 % Côte d'Azur du concours de courts-métrages sur une personne inspirante. Nous proposerons 3 prix aux lauréats de la région :

- Soutien financier à hauteur de 500 euros pour la réalisation d'un film sur le thème de la lumière
- Journée VIP chez Ragni : découverte des métiers et intervention d'une personnalité sur les thèmes phares du Projet Moteur!
- Coup de cœur « Mise en lumière » : valorisation du film lauréat dans nos réseaux de communication Groupe

**RDV en 2023 pour les résultats !**



Soirée de lancement de Nice est Moteur ! au Théâtre National de Nice





# L'environnement



Le chantier de mise en place d'un système de management intégré Qualité Santé Sécurité Environnement initié en 2021 a été soutenu en 2022. L'évolution contextuelle qu'a connue l'entreprise est venue renforcer l'adhésion des parties prenantes internes et externes aux initiatives de protection de l'environnement que Ragni a souhaité proposer. Notre démarche, entièrement volontaire, repose sur la compréhension et la mesure de nos impacts actuels, dans l'objectif de les réduire et de les maîtriser du mieux possible.

En 2022, nous avons :

- Adopté un logiciel de veille et défini notre périmètre réglementaire
- Procédé à l'analyse des impacts environnementaux et à l'identification des impacts significatifs de nos activités
- Validé le choix du cabinet qui réalisera le bilan d'émissions de gaz à effet de serre et commencé la planification du BEGES qui portera en 2023 sur les émissions de l'année 2022
- Renouvelé nos actions de ramassage de déchets autour du site de Cagnes-sur-Mer
- Formalisé notre engagement dans le dispositif Entreprise Engagées pour la Nature (plan d'actions à venir en 2023)
- Sensibilisé nos parties prenantes aux problématiques de protection de la biodiversité, notamment grâce au partenariat signé avec le Centre de soins de la faune sauvage des Alpes-Maritimes et à la conception d'un nichoir à intégrer au mobilier urbain d'éclairage
- Accompagné nos clients dans le réajustement de leurs scénarios d'éclairage à travers des reprogrammations de drivers et des formations.

17



## Plan Sobriété

L'année 2022 a vu la notion de sobriété s'appliquer plus spécifiquement aux consommations d'énergie. Comme l'ensemble des acteurs nationaux, Ragni s'est alliée au Plan Sobriété proposé par le gouvernement français. La mobilisation générale visant à réduire de 10 % les consommations d'énergie des particuliers et des entreprises d'ici à fin 2025 s'est faite via une communication appuyée, quelques ajustements de nos installations et des écogestes :

- Réalisation d'une campagne de communication dédiée pour informer et mobiliser la Team Ragni autour des économies d'énergie
- Désignation d'ambassadeurs sobriété chargés de s'assurer de la mise en place des bonnes pratiques
- Consultation du CSE sur le plan proposé
- Suivi des consommations via un logiciel de pilotage
- Paramétrage d'extinction automatique des appareils lorsque cela est possible
- Blocage des températures de chauffage à 19° C là où cela est possible

Autour de l'ODD 12 et de la consommation responsable, nous avons également :

- Mis en place un système de commande de paniers de fruits et légumes locaux via « Les Paniers du producteur »
- Renouvelé la collecte d'instruments d'écriture que nous menons depuis plusieurs années et à ce titre, expédié 36 kilos de déchets qui retrouveront une seconde vie dans du mobilier urbain.



# Dialogue et sensibilisation

Outre les actions de communication courantes et habituelles, nous avons eu l'occasion de mettre l'accent sur notre volonté de dialogue à travers un prestigieux événement :

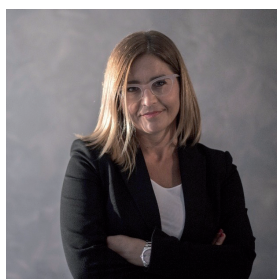
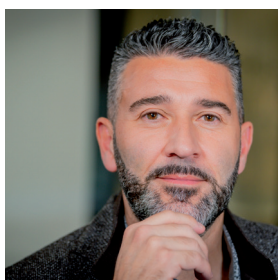
Le Groupe Ragni, partenaire officiel de la quinzaine Climat à l'exposition universelle de Dubai, a eu le plaisir d'organiser une conférence-débat sur le thème « **L'éclairage raisonné comme pilier du développement durable des territoires.** »

Le panel d'invités était constitué de :

18



**Jean Christophe Ragni,**  
Directeur général associé  
et Direct Export



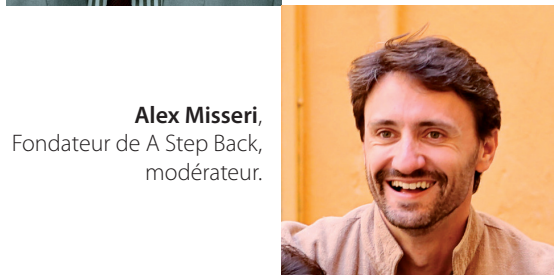
**Elisa Ruggieri,**  
Directrice générale  
de MATI LTD



**Ziad Mili, Concepteur**  
éclairagiste chez Cracknell



**David A. Dunn,**  
Expert en éclairage  
au Département des  
municipalités et des  
transports - municipalité  
d'Abu Dhabi (EAU)



**Alex Misseri,**  
Fondateur de A Step Back,  
modérateur.



La sensibilisation en interne repose aussi sur l'utilisation d'outils dédiés tels que la Fresque du Climat : dès l'automne 2022, Ragni instaure la tenue d'une Fresque par trimestre à destination de la Team Ragni et prévoit l'organisation de déjeuners ludiques pour partager ses connaissances en matière de développement durable.

# LA FRESQUE DU CL!MAT



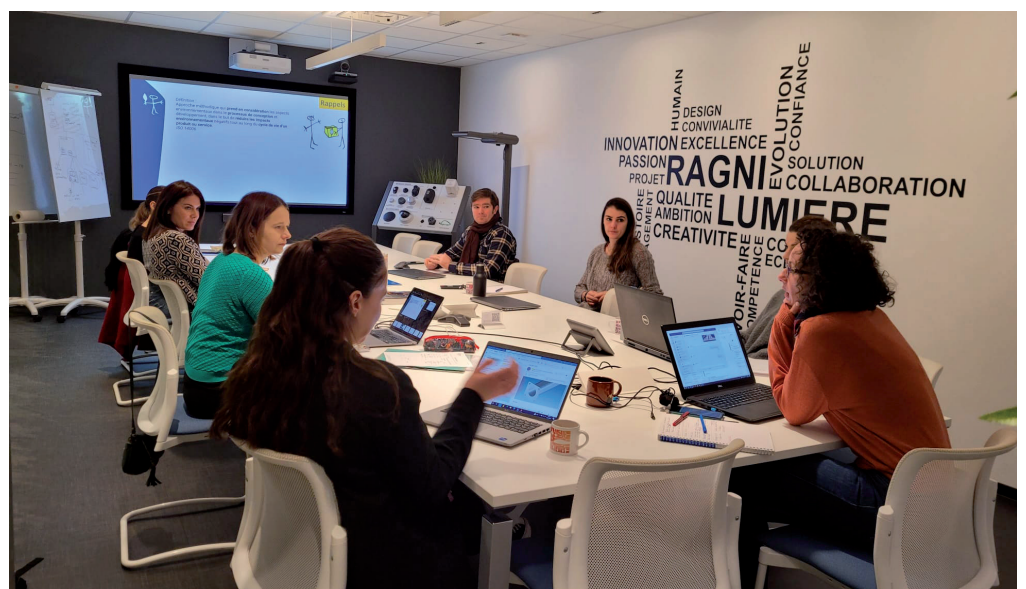
# Écoconception

20

À la convergence des nombreux enjeux environnementaux que nous rencontrons, se trouve la question de l'écoconception. En effet, en intégrant dès la conception les impératifs de protection de l'environnement, nous sommes en mesure d'agir favorablement sur de nombreux facteurs significatifs pour nous et nos parties prenantes :



En 2022, dans le cadre du Tremplin pour la Transition Écologique des PME, nous avons bénéficié d'un financement de l'ADEME pour consolider notre démarche existante grâce à un accompagnement dédié du Pôle Écoconception.



L'accompagnement a donné lieu à la constitution d'une équipe transversale en charge de mener un plan d'action et de définir de nouveaux objectifs.

# PEP

Les analyses de cycle de vie sont les exercices les plus fiables quand il s'agit de mesurer précisément les impacts des produits de leur création à leur fin de vie. Ragni a su construire une expertise interne sur ces sujets et peut aujourd'hui affirmer que ses déclarations environnementales, approuvées par un tiers vérificateur, sont issues de méthodologies conformes aux exigences prescrites dans les documents de référence du programme PEP Ecopassport®, à savoir les règles de rédaction des PEP (PCR) et les règles éditoriales.

21

## 10 ACV réalisées en 2021 - 25 ACV en 2022

Un document pédagogique à destination du grand public a été édité pour accompagner la lecture d'un PEP et éviter la comparaison de nos ACV avec d'autres ne respectant pas les exigences réglementaires d'une telle déclaration (normes ISO 14040 et 14044 et règles générales et spécifiques du programme international PEP Ecopassport®).



Lors des Rencontres de l'éclairage raisonné, nous avons choisi de mettre en évidence l'importance des ACV pour la compréhension des impacts et de des attendus de la filière en intitulant l'une des conférences matinales "Écoconception et analyses de cycle de vie en éclairage public". La cinquantaine d'invités présents et les inscrits en distanciel ont découvert les conclusions du projet INUIT (Innovation pour la nuit, lauréat de l'appel à projet PERFECTO 2021 de l'ADEME), une étude de faisabilité d'écoconception d'un système d'éclairage LED. Pour Ragni, l'objectif était de mettre en évidence les types de scénarios de gestion de l'éclairage à appliquer sur tout le parc pour satisfaire aux objectifs de 40 % de réduction des consommations d'énergie portés par la Stratégie Nationale Bas Carbone.

Avec un abaissement dynamique sur l'ensemble d'un parc LED, il est possible de réduire de 32 % les consommations d'énergie et de 35 % les émissions GES générées par les luminaires en fonctionnement. Avec une extinction totale de minuit à 5h, la réduction des consommations d'énergie et des émissions GES atteint les 43 %.

**C'est quoi ?**

Le programme PEP Ecopassport® est le programme international de référence pour déclarer les impacts environnementaux de produits électroniques, électrotechniques et génies climatiques. Il définit les règles de réalisation des PEP (PCR) et (PSR) afin de garantir la comparabilité entre les produits grâce à l'uniformisation des hypothèses envisagées.

Un Profil Environnemental Produit, c'est une déclaration environnementale en conformité avec la norme ISO 14025. Il permet de communiquer les différents impacts environnementaux issus d'une Analyse de Cycle de Vie (ACV) respectant les normes ISO 14040 et ISO 14044.

**Pourquoi un PEP ?**

Si le PEP est rédigé selon les règles éditoriales du programme PEP Ecopassport®, il devient un réel outil de comparaison entre produits de même catégorie. La contribution au réchauffement climatique (exprimée en kg CO<sub>2</sub> eq) n'est pas le seul indicateur environnemental, 9 indicateurs sont calculés au total pour une qualification environnementale précise du produit.

**Qu'est-ce qu'une unité fonctionnelle ?**

C'est une unité de référence utilisée pour quantifier la performance du service rendu par un produit à l'utilisateur.

Les règles spécifiques aux luminaires données par le PSR précisent l'unité fonctionnelle à utiliser :

- « Assurer un éclairage qui délivre un flux lumineux artificiel équivalant à 1000 lumens pendant une durée de vie de référence de 35 000 heures »

Pour comparer deux produits, il est primordial de s'assurer qu'une même unité fonctionnelle a été utilisée.

# Biodiversité : agir en faveur du vivant

La fragmentation des habitats naturels que génèrent les aménagements urbains constitue la principale cause d'extinction des espèces dans le monde. De plus, la pollution lumineuse a un impact avéré sur l'évolution des espèces. Notre responsabilité se situe donc en grande partie sur cet aspect significatif de nos activités.

Pour une meilleure prise en compte de ces problématiques dans son organisation, Ragni s'est rapprochée de l'association PACA Pour Demain afin de soutenir financièrement l'ouverture du Centre de Soins de la Faune sauvage des Alpes-Maritimes (CSAM) à Saint-Cézaire-sur-Siagne (06) et de bénéficier de conseils et d'accompagnement concernant l'élaboration de sa stratégie de protection de la biodiversité. Dans le cadre de ce partenariat, nous avons organisé 3 relâchers d'oiseaux sauvages soignés au centre. Nous avons aussi validé, grâce aux experts du Conservatoire d'Études Naturelles, le prototype d'un nichoir destiné à notre borne multifonction Korner et enfin, nous avons pu sensibiliser nos parties prenantes externes à la question cruciale de la biodiversité lors de diverses actions.

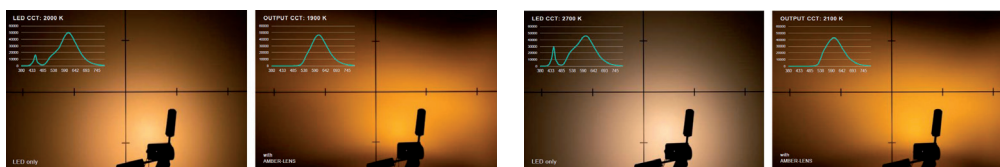
22



Nous avons également installé une vitrophanie sur les barrières vitrées du toit terrasse pour mettre fin aux quelques collisions d'oiseaux observées précédemment et communiqué sur la marche à suivre après l'éventuelle découverte par un collaborateur d'un oiseau blessé.

## R&D autour de la lumière Ambre

En 2022, nous avons mené des développements optiques concluants dans le but de proposer des LED ambrées à l'efficacité lumineuse renforcée. Les résultats démontrent un gain de 30 lm/W, une élévation des températures de 6 %, un spectre totalement exempt de bleu et des opportunités d'intégration dans de nouveaux formats afin de proposer une gamme plus large de produits biocompatibles.



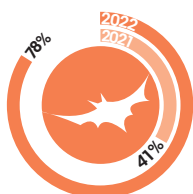
Passage avec PCB 3000mA - LENTILLE AMBRE - VERRE	
Désignation PCB	origine facile LED 2x4 D40G
Désignation Driver	Xi FP 75W 0.2-0.7A SMLDAE 230V C133 1x1
Vref	45V
Courant	485mA
Rise	2369lm
Puissance	23W
Efficacité	98lm/W
Température PCB (Tamb=21,225)	42,125°C

# Indicateurs environnement

Nombre d'ACV réalisées (PEP)



Taux d'augmentation des commandes biocompatibles\*



Poids total de déchets produits



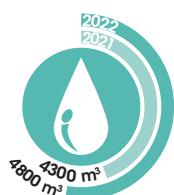
Part des déchets dangereux dans le poids total de déchets



Consommations énergétiques totales



Consommation totale d'eau



Taux de réparabilité de nos produits



23

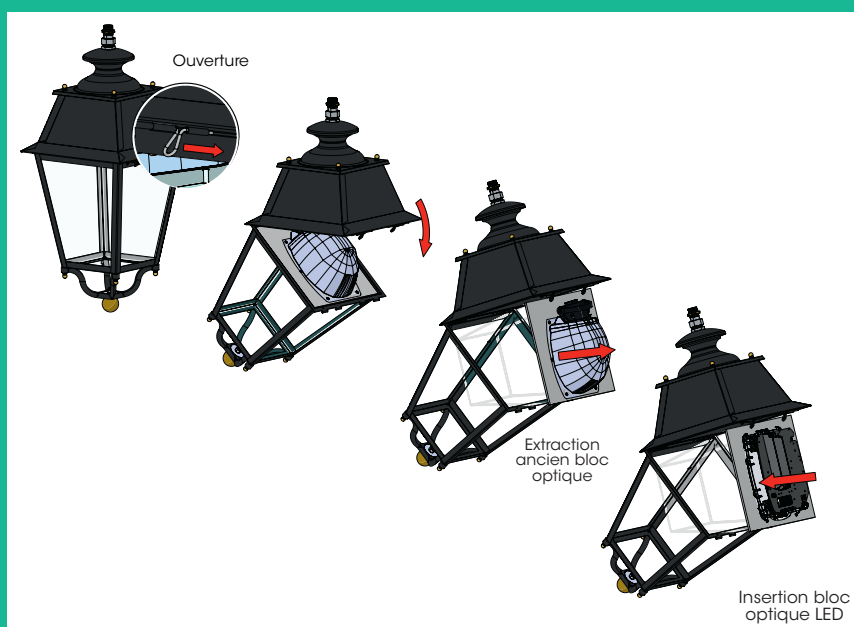


\* luminaires 1700 K et 2200 K cumulés

## Modernisation de l'éclairage public

Alors que le parc d'éclairage compte actuellement 11 millions de points lumineux, les lampes au sodium représentent encore 57 % du parc actuel. La rénovation de l'éclairage public est un enjeu à la fois économique et environnemental, mais face auquel les communes rencontrent parfois des difficultés de financement.

Le retrofit de la source lumineuse est un compromis intéressant qui permet dans tous les cas de réaliser des économies, qu'elles soient énergétiques, financières ou de matière. En 2022, nous avons commercialisé deux kits prêts à l'emploi pour faciliter l'accès de nos clients à cette solution avantageuse.



ÉCONOMIES BUDGÉTAIRES



ÉCONOMIES D'ÉNERGIE



ÉCLAIRAGE RAISONNÉ



CYCLE DE VIE PROLONGÉ



MODERNISATION  
Gestion de l'éclairage,  
Détection, Smart Lighting



CONSERVATION DU PATRIMOINE ESTHÉTIQUE





## Les territoires

24

En portant haut et fort les notions essentielles d'éclairage raisonné et d'aménagement durable des territoires, nous pensons qu'il est possible de concilier le confort et la sécurité des humains avec le bien-être de la vie sauvage. Les technologies et solutions d'éclairage public que nous proposons sont entièrement tournées vers :

- Un gain énergétique considérable
- Le juste équilibre entre lumière et obscurité
- La mutualisation des services sur des supports communs
- Un comportement « intelligent » des solutions, en réaction aux usages immédiats des citoyens.

Les collectivités locales sont confrontées à de grandes mutations en lien avec le climat, l'énergie, l'économie circulaire, le vivre ensemble, la biodiversité, la gestion des compétences, etc. Par notre offre commerciale de produits et services, nous les accompagnons vers un éclairage public capable de tenir compte des nombreux défis à relever collectivement.

En 2022, nous avons :

- Recruté un responsable commercial en charge d'accompagner notre réseau commercial dans le déploiement des solutions intelligentes au service des territoires connectés
- Créé une nouvelle filiale pour le Groupe Ragni, SEV®, dont l'objectif est précisément l'accompagnement des collectivités dans leurs transitions par l'apport des technologies
- Adhéré à France Ville Durable, l'association des parties prenantes professionnelles publiques et privées de la ville durable et résiliente
- Accompagné 20 communes dans le réajustement de scénarios d'éclairage visant à la sobriété énergétique (extinction, aide à la réduction de puissance de nos produits par la reprogrammation de drivers, formations digitales)
- Dispensé 45 formations Smart Concept à nos clients : sensibilisation sur la standardisation de nos produits, leur caractère évolutif et leur réparabilité.

**FRANCE**  
**VILLE DURABLE** 



www.ragni.com





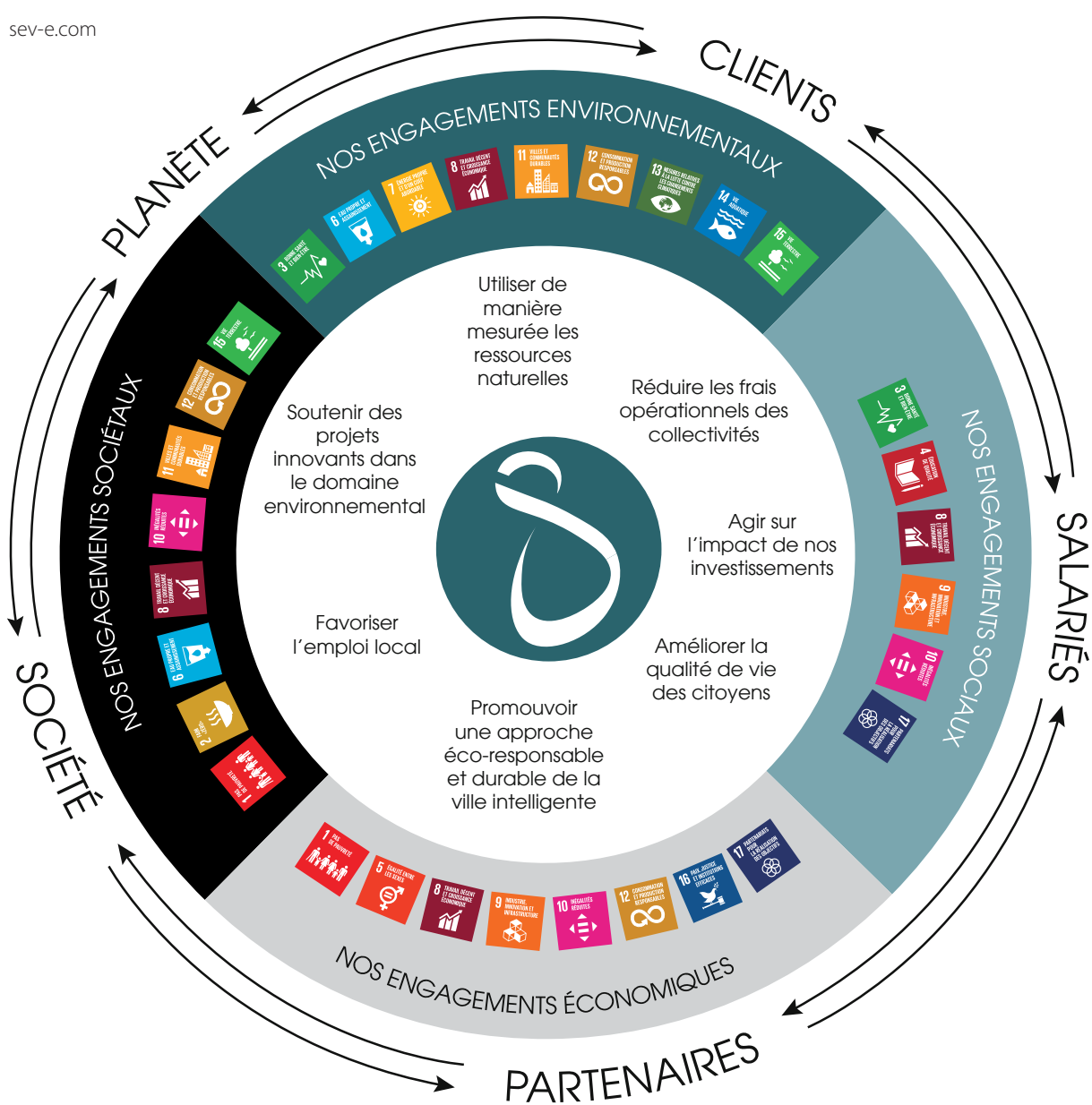
# Lancement SEV@

SEV@ est la première entreprise à mission du groupe Ragni. Créée en 2022 pour répondre aux besoins du marché et à ceux de la société, cette jeune structure cherche avant tout à innover pour la transition énergétique.

Sa raison d'être est de « Favoriser les transitions environnementale, numérique et sociale des territoires en leur donnant accès aux technologies intelligentes et responsables. » Cela consiste à utiliser les avancées technologiques pour gérer les ressources de la collectivité de manière raisonnée, de connecter entre eux les usages de la ville et de réduire globalement les impacts sur l'environnement.

SEV@ propose une offre à tiroirs dans le but de s'adapter au mieux à chaque territoire et à ses usages ou des offres clés en main pour initier des projets de smart cities. Ainsi, le Groupe Ragni décline aujourd'hui trois marques complémentaires au service des ODD 7 et 11 : Ragni, Novéa et SEV@.

sev-e.com



# Retrouver la nuit

Le sujet de notre rapport à l'obscurité comme réponse appropriée aux problématiques de pollution lumineuse était au centre des Rencontres de l'éclairage raisonné.

26

La conférence introductive, intitulée *Regards croisés sur l'éclairage d'aujourd'hui et de demain : aspects sociologiques, philosophiques, politiques, techniques de la lumière et de l'éclairage*, a fait dialoguer une conceptrice lumière, un astronome, un écologue, une philosophe et le responsable éclairage public d'une métropole française autour des évolutions de la lumière et de la nuit dans nos sociétés.

Lors de l'atelier *Pédagogie de la sobriété lumineuse et solutions techniques au service de l'éclairage raisonné* organisé l'après-midi des Rencontres, nos équipes du pôle R&D optique et Nicolas Houel, docteur en urbanisme nocturne et spécialiste de stratégies d'éclairage raisonné, ont permis à une vingtaine de participants d'appréhender les différents ressentis que peut provoquer la lumière en fonction de son intensité, de sa température de couleur et de l'environnement dans lequel ils se trouvaient. Une démonstration technique puis une expérience en immersion dans notre parking souterrain ont précédé un « débat mouvant » sur le thème de l'extinction nocturne.



En 2022, nous avons également participé aux Journées de la RICE, organisées par la Réserve Internationale de Ciel Etoilé Alpes Azur Mercantour pour prendre part aux conférences et débat sur les actions territoriales en faveur d'une meilleure maîtrise de la pollution lumineuse.





Désormais désignée comme la pollution qui augmente le plus vite chaque année et comme la deuxième cause d'extinction des espèces d'insectes après les pesticides<sup>1</sup>, la pollution lumineuse est de plus en plus étudiée et prise en compte dans les politiques territoriales.

En 2022, nous avons mené un projet exemplaire en termes d'éclairage raisonné sur le Nouveau Pont de Rivière-Saint-Denis à La Réunion. Ce pont, long de 110 mètres, est un couloir d'envol pour les Pétrels de Barau, une espèce d'oiseaux endémiques de l'île, connue pour avoir une forte sensibilité aux températures de couleurs froides. La pollution lumineuse est une perturbation majeure pour ces oiseaux, attirés ou trompés par les lumières artificielles lorsqu'ils quittent le nid pour rejoindre l'océan pour la première fois. Parfois, le choc avec les lampadaires peut être fatal ou causer des blessures graves, mais la plupart du temps, ils s'échouent simplement au sol.

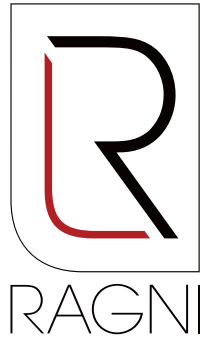
C'est pourquoi tout ce qui peut être entrepris dans le cadre de l'aménagement du territoire et de la sensibilisation des habitants et des élus pour diminuer le risque de désorientation par les lumières extérieures est fortement encouragé pour préserver cette espèce. Plusieurs villes ont signé avec la SEOR (Société d'études ornithologiques de la Réunion) des chartes et conventions de réduction de la pollution lumineuse extérieure et de soutien au sauvetage des oiseaux échoués. L'utilisation de lumière chaude et de solutions de gestion de l'éclairage permettent de limiter considérablement le phénomène.

Caractéristiques du projet :

- 43 luminaires Griff XL en 2700 K
- 63 luminaires Slide L dont 10 en 2700 K et 43 en 3000 K, installés uniquement sur la partie urbaine.



<sup>1</sup> La pollution lumineuse aujourd'hui - L'importance de la nuit pour le vivant. Jean-Eudes Atlot, 10/04/2017. Publié par Delphine Chareyron dans Culture Sciences Physiques.



**RAGNI SAS**

CHEMIN DU VALLON DES VAUX - LE GUEIRARD  
CS 80002 06801 CAGNES CEDEX - FRANCE  
Tél. : +33 (0)4 93 31 05 48  
e-mail : [info@ragni.com](mailto:info@ragni.com)

Contact RSE, Dialogue et Développement durable :  
Charlotte TALEGHANI – [charlotte.taleghani@ragni.com](mailto:charlotte.taleghani@ragni.com)



Ragni soutient  
le Pacte Mondial des Nations Unies  
et contribue à la réalisation des ODD

NOUS SOUTENONS  
LE PACTE MONDIAL



[www.ragni.com](http://www.ragni.com)